



Brioux Info

Bulletin d'information de la commune de Brioux

N°6 - Novembre 2015

Brioux Info n°6

Plusieurs éléments marquants la vie Briouxaise se sont produits depuis la parution du précédent numéro. Nous essayons dans les articles qui suivent de les commenter ou de les rappeler à nos lectrices-lecteurs.

Deux projets importants : la «Rue du Commerce», la «Salle de la Culture et des Associations» évoluent positivement, franchissant une à une les différentes étapes indispensables et nécessaires des approbations techniques et administratives. Par ailleurs les demandes de subventions concernant ces projets reçoivent un accueil favorable de la part du Département, de la Région, et de l'État.

De nombreuses personnes ont manifesté leur intérêt pour «Brioux Info». Nous continuerons donc à développer ce lien entre les habitants de la Commune, en répercutant les informations que vous voudrez bien nous transmettre par courriel à mairie-brioux@paysmellois.org.

L'équipe « Communication » :
Isabelle Gautronneau, Virginia Nocquet, Nathalie Sarrazin,
Nadège Picoron, Alain Lévêque.

La boîte à peinture

L'association la boîte à peinture se réunit **tous les lundis de 14 h 00 à 17 h 30** dans la salle derrière la poste pour leur activité de peinture avec plusieurs techniques : huiles, acryliques, pastels etc...

Activités ayant commencé **depuis 9 ans** qui **se déroulent dans la joie et la bonne humeur**, tout en progressant.

Certains membres commencent à exposer en galeries à l'étranger dont le Japon, le palais Papal de Rome, le Beffroi de Bruges etc...

Contact : M^{me} Ginette Billondeau - Tél. 05 49 07 56 54



Les pompiers de Brioux vers 1900 au bout du pont



BRIOUX-en-BOUTONNE. - Compagnie des Sapeurs-Pompiers

Renseignements utiles

Permanences Mairie :

Du lundi au vendredi
de 8 h 30 à 12 h 30 et de 14 h 00 à 17 h 00

Conseiller Départemental :

Bernard Belaud : Tél. 05 49 07 12 39
(Mairie d'Ensigné)

Communauté de Communes :

Président : Bernard Gillier : Tél. 05 49 07 15 69

Député : Delphine Batho : Tél. 09 79 16 74 35

Gendarmerie : **05 49 07 50 08**

Pompiers : 18

Vos articles pour Brioux Info :
à remettre par courriel à :
mairie-brioux@paysmellois.org

Les pompiers de Brioux aujourd'hui

Lieutenant



ALLAIN Gérard

Adjudant-chef - Adjudant



JOURDANNEAU Richard



GROLLEAU Christophe



LACROIX Patrice



CERQUIERA Laurent

Sergent



NOURRISSON Jean-Jacques



NOWITZKI Nicolas



PRUNEAU Sébastien



ROYER Daniel



SAUVATRE Nicolas



BOUQUET Guy



CORDEAU Gilles



HAYE Thomas



FORTIN Roddy

Caporal-chef



FORBIN Valérie



RIVAULT Sébastien



TAUREAU Clément

Caporal



AIME Stéphane



CHAUVIN Sébastien



FERRE Alexis



LONGEAU Médéric



POUGNARD Mathieu



RIVAULT Julien



SABLON Marion



BOUQUET Damien

Jeunes sapeurs-pompiers - 1^{ère} classe



LONGEAU Jérôme



GROLLEAU Noémie



CHESNEAU Etienne



TANOT Romain



MONNET Dylan

L'aménagement de la rue du Commerce

Avec des trottoirs difficilement praticables et en moyenne, entre 5 h 00 et 21 h 00, un véhicule toutes les 10 secondes et un camion toutes les deux minutes, la Rue du Commerce est devenue un lieu anxieux où l'on ne se rend et où l'on ne vit que par obligation. Les différentes demandes de déviation évoquées dans le passé avaient toutes été étouffées dès leur formulation. Aujourd'hui fait de l'extension du village vers l'ouest et du classement Natura 2000 du marais, une déviation n'est plus envisageable. Il faut donc pouvoir préserver la sécurité des usagers de la rue, tout en laissant libre la circulation automobile et en respectant également le classement «Convois exceptionnels». Par ailleurs les nouvelles normes, parfaitement compréhensibles, en matière d'accessibilité aux personnes à mobilité réduite, ont rajouté de nouvelles exigences au projet.

Lors des années précédentes, **plusieurs aires de stationnement de proximité ont été créées** : le Bout du Pont, le Tabourneau, la Place des Halles, la Place de la Mairie et bien sûr le Champ de Foire déjà existant. Ces aires placent favorablement le centre de Brioux quant au ratio national concernant le nombre et la distance des places de stationnement vis-à-vis des boutiques de commerce.

Le projet réalisé par le «Cabinet Parcours» de Melle, et présenté aux commerçants de la Rue du Commerce, puis au public le 5 octobre, retient donc un **élargissement des trottoirs** permettant à deux personnes de marcher côte à côte et une

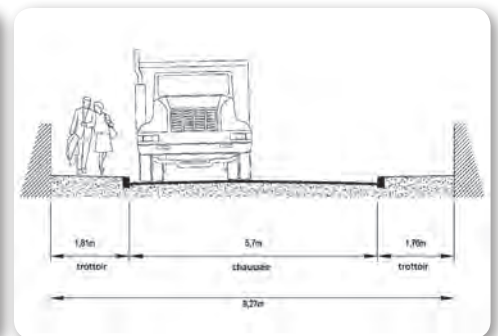
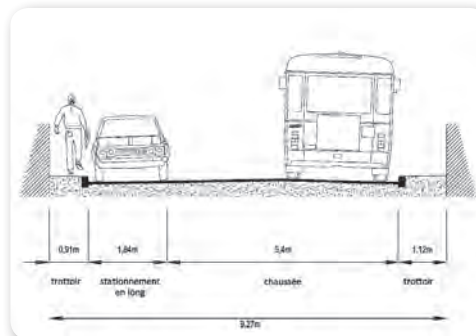
suppression du stationnement dans la rue. Afin de ralentir les véhicules **plusieurs ralentisseurs** (plateaux surélevés) **seront installés** à proximité du presbytère, au centre de la rue, au niveau de la Place des Halles et avant les Ecoles en venant de Melle.

L'implantation de radars pédagogiques a été également demandée lors des réunions d'informations. **Toutes les idées allant dans le sens de l'amélioration de la sécurité, la réduction des nuisances et l'accessibilité des personnes à mobilité réduite sont les bienvenues.**



AUJOURD'HUI

DEMAIN



La future «Salle de la Culture et des Associations»

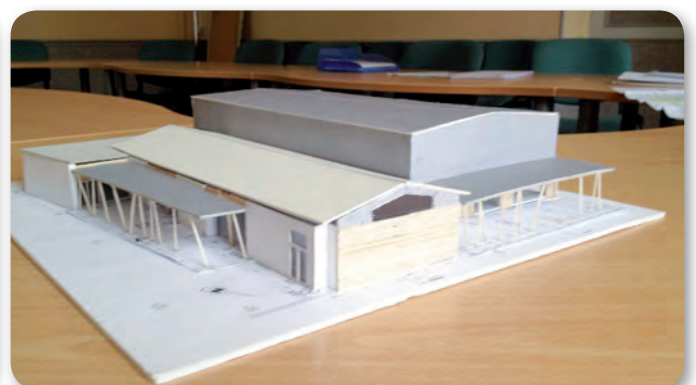
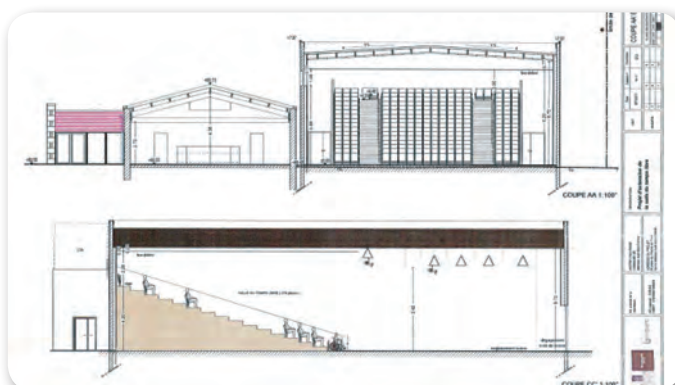
Ce nouveau bâtiment jouxtera l'actuelle et ancienne salle dite du «Temps Libre». Après consultation des associations, des services de sécurité, et après réalisation des fouilles archéologiques, le Cabinet Lambert a reçu l'accord du Conseil Municipal pour le lancement de la demande du permis de construire.

Le cahier des charges précise :

- Repas familiaux : 50 à 100 repas + danse
- Repas associatifs : 350 à 400 repas + danse
- Concours de belote / loto : 300 personnes assises
- Possibilité de spectacles dont théâtre
- Gradins télescopiques (250 places)
- Musique amplifiée
- Liaison salle - cuisine existante

Les contraintes techniques de sécurité, d'accessibilité et d'acoustique extérieure ont été prises en compte.

Important : la salle du temps libre est disponible à la location jusqu'au 31 juillet 2016.



La bourse aux vêtements

Cette année encore, la bourse aux vêtements, qui s'est tenue dans la salle du temps libre, a connu un grand succès.

Quelques chiffres communiqués par Madame Contré et Monsieur Leblond :

- **Vêtements déposés : 3791**
- **Vêtements vendus : 1154**



Aménagement de l'aire de covoiturage de La Mine d'Or



Ces travaux, financés par le Conseil Départemental des Deux-Sèvres, concernent la future aire de covoiturage. L'éclairage et la maintenance seront à la charge de la Municipalité.

Inauguration de l'EHPAD

Le 16 octobre 2015 a eu lieu l'inauguration du nouvel EHPAD à Brioux sur Boutonne.



Une large assemblée s'est réunie, regroupant les résidents et les intervenants bien-sûr, mais aussi des élus et responsables locaux et départementaux.

Avant de procéder à la visite des locaux, les discours ont permis de retracer l'histoire de l'EHPAD «Les Trois Cigognes», et de rappeler son importance sociale mais aussi économique.

Construit par la société des HLM de Melle, l'établissement «Les Trois Cigognes» est loué au CCAS de Brioux qui en assure la gestion.

En 1971, 56 places en foyer logement sont ouvertes auxquelles s'ajoutent 12 lits en 1996. L'appellation EHPAD date de 2003. Au cours du temps, les structures se sont révélées inadaptées et il a fallu engager des réflexions suivies d'importants travaux pour satisfaire les besoins grandissants.

Les fonds engagés lors des trois années de rénovation ont été de 3,73 millions d'euros pour l'extension et de 2,77 millions d'euros pour les réhabilitations.

Aujourd'hui les locaux peuvent accueillir 70 résidents en hébergement dont :

- **12 en secteur sécurisé**
- **14 en Pôle d'Activités de Soins Adaptés (pour les pathologies de type Alzheimer)**
- **4 pour un hébergement temporaire**
- **6 en accueil de jour**

Malheureusement malgré ces chiffres très positifs, il existe une liste d'attente de plus de cent personnes.

De plus, les «Trois Cigognes» ont un rôle économique non négligeable, puisque y sont employés plus de 45 titulaires et contractuels, **l'établissement étant ainsi le premier employeur de la commune.** Il partage également avec le collège l'énergie produite par la chaufferie à bois municipale.

M^{me} Point, directrice de l'EHPAD s'est également attachée à retracer la période de travaux qui demanda beaucoup de compréhension, d'abnégation et d'engagement de la

part du personnel, des résidents et aussi des familles. Mais l'aboutissement des trois dernières années est une **transformation**

profonde avec une diversification des services et aussi la création d'un véritable lieu de vie personnalisé.

Les résidents mais également les enfants du centre de loisirs, les bénévoles, le personnel ont participé à la décoration. Les uns coupent, peignent, collent, les autres installent. **Chaque couloir et lieu de vie s'individualise**, créant un paysage familier aux usagers. Une signalétique sous forme de panneaux de sentier s'est confectionnée avec le partenariat de la scierie Archimbaud. **Le grand salon** «Le Carrefour de La Mine d'Or» est un lieu de rencontre pour lire le journal, participer aux activités occupationnelles, faire des ateliers pâtisserie, éplucher des légumes ...

La salle à manger «A La Goule Ben'Aïse» offre une zone très spacieuse, où peut être aménagé, outre le restaurant, un coin pour les repas des invités, et l'EHPAD comporte également des salons de repos, l'atelier informatique animé par des bénévoles, et une zone d'animation. Les personnes du village retraite viennent très fréquemment participer à ces animations, ou déjeuner.

Les enfants du Centre de Loisirs profitent des repas de la structure pendant les périodes de vacances scolaires. Grand moment de plaisir pour nos aînés que ces moments d'échanges intergénérationnels. Les plus grands du collège viennent présenter en avant-première leur concert de percussions avant leur représentation au «Festival au Village».

L'épicerie, tenue par des bénévoles, apporte aux anciens les produits de première nécessité, remémorant pour Certains le temps où ils faisaient leurs courses.

Le «Bistroquet» bar de l'EHPAD, reçoit les résidents et les visiteurs pour des moments où l'on discute, joue, autour d'un verre, dégustant un gâteau, devant la cheminée, lieu plus convivial que la chambre, pour accueillir ses proches.

Afin de favoriser les visites, un coin de jeu pour les enfants est également aménagé.

(Article réalisé à partir d'extraits des discours de M^{me} Point et M. Hays)

